

Télécommande lampe de poche à LED



-OU-

Ouvre-portes et récepteurs extérieurs Genie® fabriqués entre 1995 et 2011

! AVERTISSEMENT

UNE PORTE MOBILE PEUT ENTRAÎNER

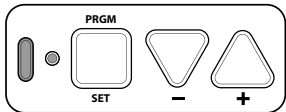
DES BLESSURES GRAVES VOIRE MORTELLES.

- NE PAS installer l'émetteur sans s'assurer d'abord que le dispositif de sécurité de la télécommande fonctionne tel que requis dans le manuel de l'ouvre-porte.
 - La console murale doit être installée en vue de la porte, à au moins 1,5 m au-dessus du sol et à l'écart des pièces de la porte mobiles.
 - Tenir toute personne à l'écart de l'ouverture de la porte pendant qu'elle est en mouvement.
 - NE PAS laisser les enfants jouer avec l'émetteur ou la télécommande de l'ouvre-porte.
- Si le système d'inversion de sécurité ne fonctionne pas correctement, procéder comme suit :**
- Fermer la porte puis débrancher l'ouvre-porte en utilisant la poignée de déverrouillage manuel.
 - NE PAS utiliser l'émetteur ni la télécommande de l'ouvre-porte.
 - Se reporter aux manuels d'utilisateur de l'ouvre-porte et de la porte avant de procéder à une réparation.

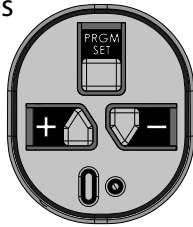


1 Mettre l'ouvre-porte en mode de programmation

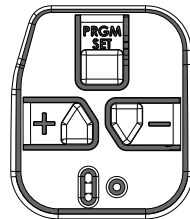
Nouveaux ouvre-portes Genie®



TYPE 1



TYPE 2

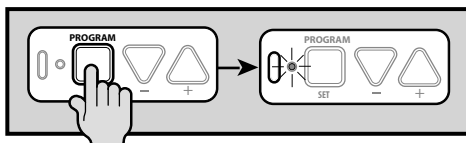


TYPE 3

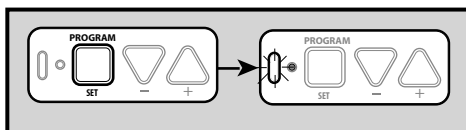
Il y a 3 types de claviers pour la programmation avec les touches. Le type 1 est utilisé au cours de ces étapes. Toutes les touches ont la même fonction et la programmation est la même pour tous les types indiqués ci-dessus.

Placer l'opérateur en mode de programmation : TYPE 1-2-3

1. Appuyez sur le bouton de programmation, que vous tenez enfoncé et relâchez-le une fois que le voyant LED arrondi devient bleu.



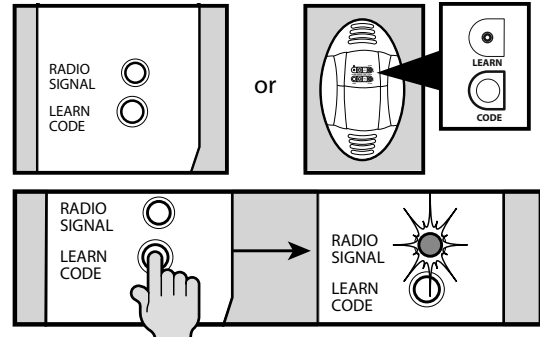
2. Le voyant LED arrondi s'éteint et le voyant LED allongé commence à clignoter en violet.



Passer à l'étape 2 ou consulter une autre programmation (en haut à droite)

Placer l'opérateur en mode de programmation:

1. Appuyez et relâchez la touche Code d'apprentissage. Le voyant LED se met à clignoter.

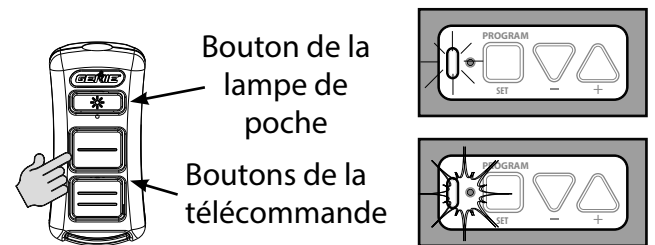


Passer à l'étape 2

2 Programmation d'une télécommande pour votre ouvre-porte

REMARQUE : Une fois en mode de programmation, vous aurez environ 30 secondes pour effectuer cette étape.

Remarque : Pendant la programmation de boutons de la télécommande, se tenir à au moins 1,5 m de l'ouvre-porte. Cet emplacement permet d'assurer une bonne communication entre la télécommande et l'ouvre-porte.



- OU -

1. Appuyez puis relâchez lentement le bouton de la télécommande de votre choix à deux reprises. Les voyants LED de l'ouvre-porte clignotent et s'éteignent indiquant que vous avez réussi la programmation de votre télécommande.
2. Appuyez puis relâchez le même bouton de la télécommande une troisième fois. La porte doit s'ouvrir ou se fermer.

REMARQUE : Il est possible d'appuyer trop rapidement ou trop légèrement sur le bouton de la télécommande. Si les diodes LED ne s'éteignent pas, appuyez sur le bouton de la télécommande plusieurs fois pour obtenir confirmation.

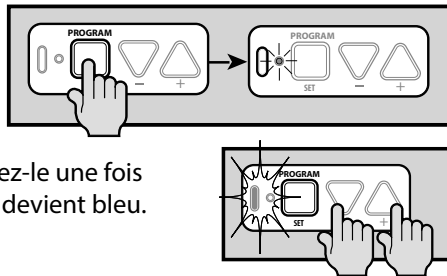
3

Télécommande perdue ou volée/Effacement des données de toutes les télécommandes

Tous les TYPES des pavés de bouton illustrés à la section 1 sont concernés.

Nouveaux ouvre-portes Genie®

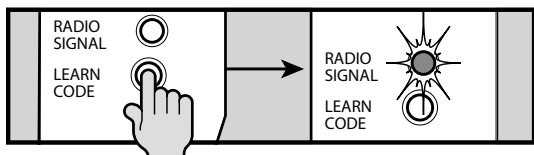
1. Appuyez sur le bouton de programmation, tenez-le enfoncé et relâchez-le une fois que le voyant LED arrondi devient bleu.



2. Appuyez et maintenez les boutons vers le haut (+) et vers le bas (-) enfoncés en même temps, jusqu'à ce que les deux diodes LED clignotent en bleu et s'éteignent.

-O-

Ouvre-portes et récepteurs extérieurs Genie® fabriqués entre 1995 et 2011.



Pour effacer tous les dispositifs distants de tous les autres types d'ouvre-portes Genie®, appuyez et maintenez le bouton de programmation du code enfoncé jusqu'à ce que la LED cesse de clignoter.

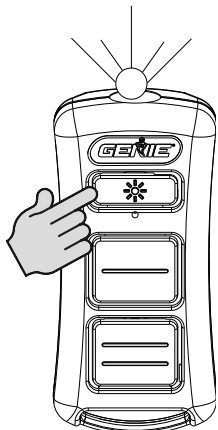
Commencez à l'étape 1 pour reprogrammer vos télécommandes.

REMARQUE : L'effacement de la mémoire de la télécommande de la tête motorisée supprimera TOUTES les télécommandes et les claviers sans fil programmés. Votre ouvre-porte ne reconnaîtra plus aucun signal provenant d'un périphérique distant, y compris un périphérique distant manquant.

4

Utilisation de la lampe de poche LED

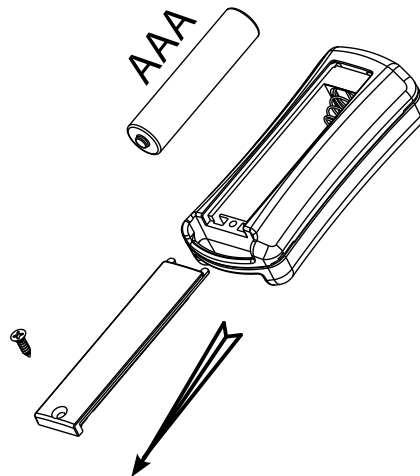
Appuyez une fois sur le bouton de la lampe de poche LED. La lampe de poche LED fonctionnera jusqu'à ce que le bouton soit appuyé à nouveau ou une fois que 4 minutes se sont écoulées. Après 4 minutes, la LED clignote indiquant que la lumière s'éteint automatiquement.



Remplacer la pile

Remplacez la pile de la télécommande par une (1) pile AAA.

1. Retirez la vis et appuyez sur le dessus de la porte du compartiment des piles et faites glisser le couvercle vers l'arrière pour le retirer.
2. Faites correspondre les symboles de polarité des piles et à ceux du compartiment de piles et remplacez la pile.
3. Alignez le couvercle, refermez le compartiment et installez la vis.



Pour obtenir de l'aide ou des informations supplémentaires, visitez notre site à www.GenieCompany.com, appelez notre Service d'assistance à la clientèle à 1-800-35-Genie, ou envoyez-nous un courrier directement :

The Genie Company
One Door Drive, PO Box 67
Mount Hope, Ohio 44660

FCC Part 15.21 Statement:

Déclaration de la FCC Partie 15.21 :

Toute altération ou modification non expressément approuvée par le ou la partie responsable de la conformité pourrait annuler l'autorisation de l'utilisateur à se servir de l'équipement.

Le présent appareil est conforme aux CNR d'Industrie Canada applicables aux appareils radio exempts de licence. L'exploitation est autorisée aux deux conditions suivantes : (1) l'appareil ne doit pas produire de brouillage, et (2) l'utilisateur de l'appareil doit accepter tout brouillage radioélectrique subi, même si le brouillage est susceptible d'en compromettre le fonctionnement.